

SAMENVATTING

"De duurzaamheidstransitie is een zoektocht naar een nieuw sociaal contract. Dat is een 'natuurlijk' sociaal contract, met een radicaal andere kijk op de relatie tussen de mens en zijn omgeving.

Het is een transitie van ego-bewustzijn naar eco-bewustzijn. De samenleving vraagt steeds meer om een maatschappelijke ordening en omgeving die ecologisch verantwoord, economisch gedragen en sociaal verbonden is."

- Patrick Huntjes -



VITAMINE G+ VOOR EEN
VOEDSELLANDSCHAP VAN DE 21^E EEUW

visie, handelingsperspectief en ontwerp

inhoudsopgave

1. Achtergrond	3
2. Masterplan	5
2.1 Bouwstenen	7
2.2 Randvoorwaarden	8
2.3 Allianties	8
2.4 Het masterplan	10
3. Doorwerking	12
4. Epiloog	13

Deze samenvatting is tot stand gekomen onder verantwoordelijkheid van Landgoed Grootstal.
www.landgoedgrootstal.nl

Dank gaat uit naar de gemeenten Nijmegen en Heumen voor hun financiële bijdrage.

Zomer 2020

Kien van Hövell:	hoofdauteur
Liesbeth Sluijter:	samenvatting
Arda van Helsdingen:	ontwerp Masterplan
Jannemarie de Jonge (Wing):	mede auteur
Simone Mink (Wing):	grafisch ontwerp en opmaak

Alles uit deze publicatie mag worden overgenomen, mits de bron wordt vermeld.

Bron beeldmateriaal:	Landgoed Grootstal
Quote voorblad:	Patrick Huntjes, in zijn rede lectoraat Sociale innovaties in het Groene Domein, InHolland, 2019



1. achtergrond

Duidelijker nog dan de recessie van 2008 laat de coronacrisis zien hoe kwetsbaar onze samenlevingen zijn geworden door globalisering, specialisering en winstmaximalisatie. Een aantal levensgrote problemen kloppen op onze deur en vragen al enige tijd om serieuze koerswijzigingen: klimaatcrisis, afname van biodiversiteit, uitputting van grondstoffen en bodemdegradatie, om maar een paar van de meest dringende te noemen. Met Vitamine G+ hebben wij de handschoen opgepakt en realiseren we zo'n koerswijziging via de innovatieve ontwikkeling van een voedsellandschap voor de 21ste eeuw, op circa 30 hectare aan de zuidelijke stadsrand van Nijmegen.

Het betreft voornamelijk agrarische zandgronden op het snijvlak tussen Stad en Land. Met als kern het NSW landgoed Grootstal, en omliggend boerenland in bezit van twee particulieren, van Staatsbosbeheer en gemeente Nijmegen (beide geporteerd voor dit ontwerp). Het gebied wordt geflankeerd door twee bossen, de Elshof aan de westkant en Heumensoord aan de oostkant; aan de noordrand begint het stedelijk weefsel van Nijmegen, zuidwaarts ligt het dorp Malden in de gemeente Heumen.

Onze opgave

De transformatie van grotendeels uitgeputte agrarische percelen tot een duurzaam productief, divers, aantrekkelijk voedsellandschap dat meer is dan de som der delen, dat functioneert in een wederzijds vruchtbare relatie met de verstedelijkte omgeving en uitnodigt tot onderzoek en innovatie.

Onze uitgangspunten

Meervoudige waardeschepping, een multifunctioneel landschap, verbinding van stad en platteland, korte ketens tussen producent en consument, gemeenschapsgevoel, en langetermijnperspectief. 'Eigenaarschap' van bezitter, gebruiker en genierter. Waar landbouwkunde en ecologische principes met elkaar worden verbonden en de bodem beheerd wordt als een levend ecosysteem.

Onze schaal

Vitamine G+ speelt zich af op mesoniveau – een weinig gehanteerde, maar ons inziens veelbelovende schaal van werken; groter dan de buurtmoestuin, kleiner dan productie voor de wereldmarkt. Oud- Rijksadviseur voor het landschap Dirk Sijmons stelde in 'Stadlandgoed, nieuwe relaties tussen stad en platteland' dat de verbondenheid tussen beide onvoldoende zichtbaar is, en dat daarmee kansen verloren gaan om de afhankelijkheidsrelatie tot een succes te maken. Vitamine G+ zal een schakel zijn in een dergelijk stadlandgoed, en voelt zich verwant aan initiatieven in het poreuze gebied tussen stad en platteland zoals Community Supported Agriculture, Herenboerderijen, Buurderijen, voedselbossen, en regeneratieve landbouw.



Figuur 1 - Eigendoms- en gebruikskart plangebied

“We krijgen steeds meer door dat alles met elkaar samenhangt in natuurlijke systemen. De bodem is bijvoorbeeld een levend ecosysteem en die moeten we ook als zodanig beheren”.

Onze benadering

Onze benadering is holistisch en integratief. We denken de beoogde koersverandering alleen te kunnen bereiken als we problemen in hun samenhang zien, alle relevante actoren weten te verbinden, en complementaire partners in hun kracht kunnen zetten. Co Molenaar van Rijkswaterstaat stelde: "Momenteel werkt iedere sector voor zich. Particulieren en de publieke sector, economie, landbouw, energie, natuur, milieu, biodiversiteit en water, allen proberen apart en afzonderlijk van elkaar de nodige veranderingen te volbrengen. Deze aanpak is gedoemd om te mislukken. Er is eenvoudig niet genoeg land en ecosysteem beschikbaar om de veranderingen los van elkaar te realiseren. Een volledige systeemtransitie, waarin alle nodige veranderingen zijn meegenomen, is dan ook alleen haalbaar wanneer de sectoren, en ook publieke en private partijen samenwerken."

Onze partners

Onze partners zijn landeigenaren, boeren en ondernemers, in bredere zin ook omwonenden, stadsbewoners, institutionele partijen en netwerken die zich met de stad-land verbinding in algemene zin kunnen identificeren.

In nog bredere kring voelen we ons gesteund door het nieuwe denken over natuur en landbouw dat doorschemert bij overheden. Minister Schoutens ambitieuze Bosstrategie omvat een uitbreiding van 10 procent (ofwel 37.000 ha) van het huidige bosoppervlak, en een 'aanvalsplan versterking landschappelijk identiteit'. Streefde natuurbeleid voorheen soortenbehoud 'puur' na, tegenwoordig is er veel belangstelling voor concepten als natuurverrijkende en natuurinclusieve landbouw, of eetbaar biodivers landschap. Circulaire landbouw is geen onbekend begrip meer, en LNV spreekt sinds 2019 van 'geïntegreerde

agrarische bedrijven'. Een CO₂-taks, true costs van voedsel, lagere vleesconsumptie, kortere kringlopen en meer betrokkenheid van de consument zijn onderwerp van levendige discussie.

Ons organisatie-model

Wij zien de ontwikkeling van duurzaamheid als een organisatievraagstuk waarbij vele partijen nodig zijn. Complementaire partijen zijn samen meer dan de som der delen. Daarom oriënteert Vitamine G+ het duurzame ondernemerschap op het recent ontwikkelde Business Model Template (2020) van Jan Jonker, hoogleraar duurzaam ondernemen aan de Radboud Universiteit. Het accent ligt op het scheppen van meervoudige waarde (waarde met een bredere oriëntatie dan monetaire winst), regeneratieve principes van hulpbronnen, samenwerkingsvormen tussen stakeholders, participatie van stedelingen en een gewenste maatschappelijke impact.



2. masterplan

Landgoed Grootstal vindt zijn oorsprong in een van de eerste ontginningsboerderijen uit de late Middeleeuwen. In het gebied is eeuwenlang sprake van gemengde bedrijvigheid in een kleinschalig kampenlandschap.

In de jaren zestig tot tachtig van de vorige eeuw grijpt schaalvergroting om zich heen; de kleine diverse teelt akkers en oud hekkenlandschap verdwijnen grotendeels. Boomgaarden die al snel weer worden gerooid, een kippenfarm en artificieel bemeste en steeds uniformer wordende akkerenteelten volgen elkaar op, met als gevolg een afnemende insecten- en vogelpopulatie, minder biodiversiteit en degradatie van de voornaamste hulpbron: de bodem.

De na-oorlogse ontwikkeling van de landbouw verloopt in dit gebied parallel aan de verstedelijking maar in plaats van toenadering tussen boer en consument neemt de kloof tussen beide toe.

De derde generatie op landgoed Grootstal zet een verduurzamingsoperatie in gang om Stad & Land te verbinden en de agrarische functie geleidelijk om te vormen naar een toekomstbestendig systeem. Het voorliggende masterplan bouwt op wat sindsdien tot stand is gebracht in wat 'het landgoedmodel' is gaan heten: werken met een veelvoud aan waarden en functies en goed rentmeesterschap, dat continuïteit zoekt tussen verleden, heden en toekomst. Een gebiedsopgave is ontstaan, met het 'landgoedsysteem' als metafoor voor de brede opgave.



Vanuit die ambitie zijn intussen drie ontwerpogaven gerealiseerd, die samen de basisinfrastructuur vormen voor de transitie.

- **Het Paviljoen (2014)** - aan Nijmeegse zijde: de denkbeeldige 'poort' naar het groene achterland, ontworpen door Bob Meltzer. Dit is een economische drager met multifunctioneel gebruik en een geïntegreerd seizoenswinkeltje. De plek waar het verhaal van Grootstal als scharnierpunt tussen stad en land wordt verteld en getoond.
- **Het Lab (2016)** - aan Heumense zijde: brandpunt van de landbouwtransitie, ontworpen door Henri Borduin en Marc A Campo. Deze duurzame schuur met hout uit eigen bos en een bijzondere omgang met licht en ruimte volgt de principes van de Gulden Snede en werd in 2018 finalist voor de Dutch Daylight Award.
- **Het masterplan (2019)** - voor het gebied door Wing, ism Arda van Helsdingen, die al in 2018 betrokken was bij het ophalen van droombeelden van burgers over dit gebied tijdens een aantal 'Foodwalks'. Het casco - als hedendaagse herinterpretatie van de oude 'kampen' - is de ruggengraat voor het geleidelijk ontstaan van nieuw cultuurlandschap in het gebied, dat organisch vorm moet krijgen. De ontwerpende hand legt hier niet zozeer het uiteindelijke beeld vast, maar werkt toe naar een concrete ruimtelijke vertaling van beweging, verandering, dynamiek, groei en evolutie in het tempo van de transitie. En van openheid, gemeenschapszin en interactie.



Algemene opgave van het landschapontwerp

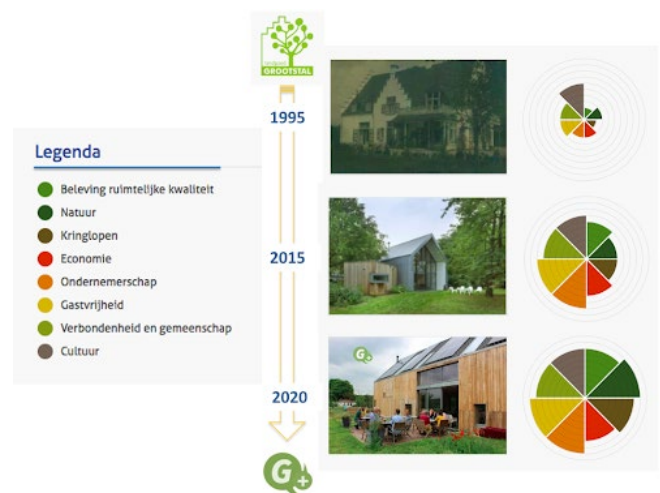
Het mogelijk maken van zinvolle interacties tussen mens en natuur, tussen partijen en taken, het zinvol combineren van continuïteit en flexibiliteit, van productie- en verblijfsruimten. Met de bedoeling om breed bij te dragen aan de klimaatadaptatie, biodiversiteit, een circulaire economie, de aantrekkelijkheid van het gebied en een goed en gezond woon- en leefklimaat, met een gezonde bodem als basis.

Aanvullende ontwerp vragen

Op welke manier kan het landschap gezonde voedselproductie verbinden met de stad? Hoe kan de inrichting kwaliteiten bieden die in de stad schaars zijn zoals, rust, ruimte en groen? Hoe kunnen ondernemers, kunstenaars, bestuurders, onderzoekers, bezoekers en afnemers er inspiratie vinden voor onderzoek en innovatie? Hoe kunnen andere relevante stedelijke netwerken zich identificeren met het gebied?

2 gezichten

We onderscheiden een gezicht naar binnen: het landschap als een 'living lab', waar partners en creatievelingen kunnen experimenteren, en een gezicht naar buiten: een voor bezoekers en participanten herkenbaar en uitnodigend landschap, met ruimte voor nieuwe ervaringen.



Brede opgave: Evolutie van de meervoudige maatschappelijke waarden, in kaart gebracht middels het ism Wing en PPO ontwikkelde [Landgoedvenster](#).



2.1 Bouwstenen

1. Schakelzone tussen stad en platteland. Agro-ecologie is een verzamelbegrip voor alle vormen van landbouw die uitgaan van een vitaal bodemleven, de natuur als basis nemen voor een gezond voedselsysteem en zich verbinden met de samenleving. Het is een goede noemer voor wat er plaatsvindt onder de paraplu van Vitamine G+, en is een breed gedragen programma geworden voor de toekomst van de Zuidflank. Het betekent onder andere dat de partners de voedselproductie afstemmen op de lokale en regionale markt. Ook zoekt men verbinding met naburige voedselinitiatieven als Kiemkracht 64, de Dassenhof,

Werelds, het boomgaardje bij de Elshof, iets verder weg de Bastei, de Warmoes, CSA Eetmeerbosch, en voedselbos Ketelbroek.

- 2. Organisatieprincipe:** een landschappelijke structuur met twee assen die ordenend en verbindend werken. Daarbinnen liggen ruimten voor uiteenlopend gebruik door de individuele agrarische bedrijven. Het nieuwe landgoedLAB is de ontmoetingsruimte, spil in de transitie en brandpunt van gezamenlijke voorzieningen.
- 3. Partners** die met verduurzaming en de stad-land relatie aan de slag zijn laten allemaal zien dat zij via cross-overs meerwaarde creëren.

Regeneratieve modelboerderij Bodemzicht - 5 ha in beginfase

Een koolstofpositieve, biodiverse productieboerderij met leercentrum. Bodemzicht werkt samen met Nieuwe Symbiose aan de relatie mens en natuur in het Antropoceen, ecologisch zelfbewustzijn, een veranderend wereldbeeld en omgaan met klimaatverandering en biodiversiteitsverlies. Daarmee produceert Bodemzicht zowel 'Food' als 'Food for Thought'. www.bodemzicht.nl

Zelfvoegst Moestuyn Het Heerlijke Land - 1 ha
Een biodynamische moestuin volgens het Community Supported Agriculture concept: tuinder en leden delen het risico en er is sprake van meervoudige sociale waarde. Sinds 3 jaar, 100 deelnemers met doorgroeimogelijkheid naar 250. Tevens wordt samengewerkt met het Nijmeegse Huis van Compassie.

www.hetheerlijkeland.nl



Zelfvoegst Voedsel bos De Heerlijke Bosgaard - 2 ha
Aan de oostzijde van de St Jacobsweg wordt ca 3 ha grasland geleidelijk omgevormd tot een voedselbos. Coöperatie Arbres verzorgt de aanleg en voert het beheer met mensen met afstand tot de arbeidsmarkt, die worden opgeleid tot voedselboswachter. De zorgsector ontlast de boer van het korte-termijn risico en zet een gemeenschap van voedselbosplukkers op. www.Arbres.nl



Dieren in de kringloop

In het plangebied grazen dan wel scharrelen Brandrode runderen, Swifter schapen en Vredelinger kippen. Zij zijn er niet alleen voor consumptie: een gecalculeerde beweiding en het gewroet activeert het bodemleven, verbetert het waterregulerend- en CO₂-bergend vermogen, en zorgt voor kruidenrijke weiden. Bezoekers hebben plezier in de dieren.



2.2 Randvoorwaarden

Bedoeld worden eigendomsgrenzen, overheidsinstrumentarium als bestemmings- of omgevingsplannen, de wettelijke kaders voor natuur, landbouw en veeteelt, en de bestaande infrastructuur. Voor dit masterplan zijn eigendomsgrenzen losgelaten; niet het kadaster maar de landschappelijke eenheid is leidend voor de ruimtelijke eenheid die nodig is om samenhangende functies een gezicht te geven. Implementatie van dit ontwerp is dus afhankelijk van de medewerking van omliggende landeigenaren.

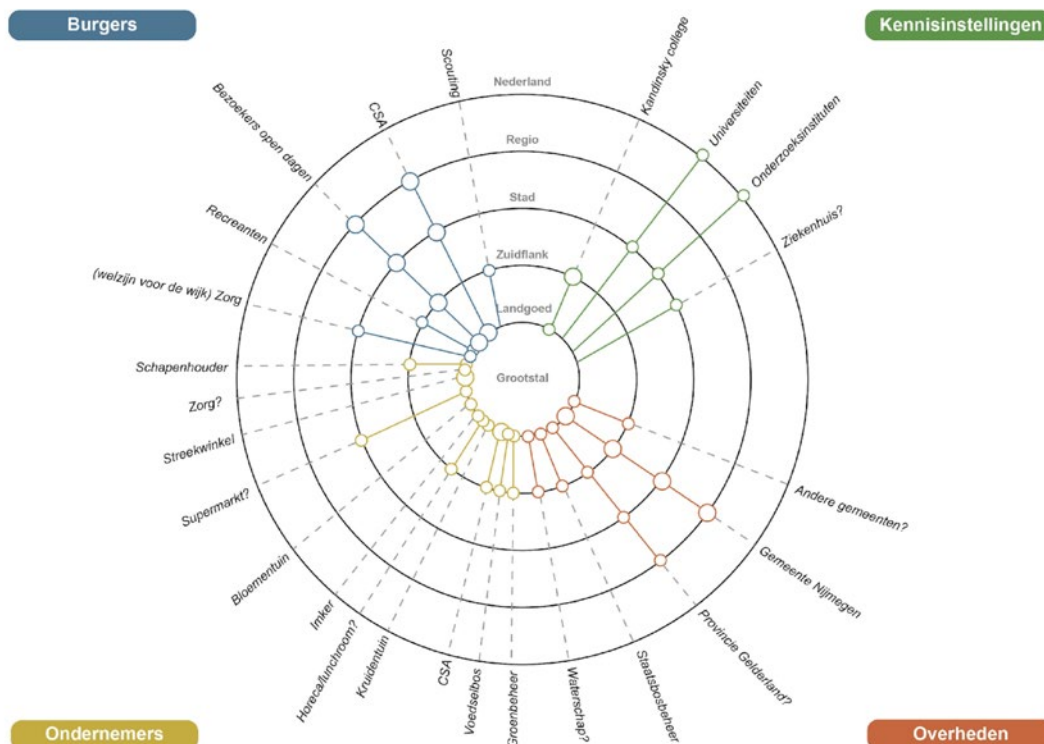
In de Omgevingsverordening heeft de provincie deze zone grotendeels aangewezen als Groene Ontwikkelingszone. In het Bestemmingsplan Buitengebied van Heumen is de functie 'agrarisch met waarden' leidend. In de concept-Omgevingsvisie van Nijmegen staat een deel van het gebied ingetekend als Groene Parel. Verder geldt voor de kern van het landgoed de rangschikking onder de Natuurschoonwet (NSW), uit te breiden naar de gronden van SBB.

Veel van de huidige wet- en regelgeving is nog afgestemd op grootschalige, intensieve en gemechaniseerde landbouw; de 'stem' van de bodem is onhoorbaar.

Afgescheiden sectoren zijn de norm. De hoop is is gevestigd op een toelatingsplanologie voor tijdelijke maatregelen die experiment toestaan; op de wat langere termijn op de nieuwe Omgevingswet. Ook wordt hoopvol uitgekeken naar gemeentelijke en provinciale visies en actiebereidheid op de rol van landbouwgronden nabij steden.

2.3 Allianties

De initiatiefnemers van Vitamine G+ zijn al jaren intensief betrokken bij (de oprichting van) geestverwante organisaties, zoals Soi4U, Bewust Bodemgebruik, en Nijmegen Green Capital 2018. Met Slowfood Rijnzoet wordt een korte keten opgezet die ambachtelijke regionale producten onder de aandacht brengt en distribueert. Een onverwachte alliantie diende zich aan met de Radboud Universiteit en Radboud Universitair Medisch Centrum: zij financieren bomen in het plangebied uit de besparing van printkosten. Beide instituties kozen voor deze nabije locatie om hun duurzaamheidsbeleid beter inzichtelijk te kunnen maken voor hun docenten en studenten. Uit de betrokkenheid kan nog veel meer interactie voortkomen.



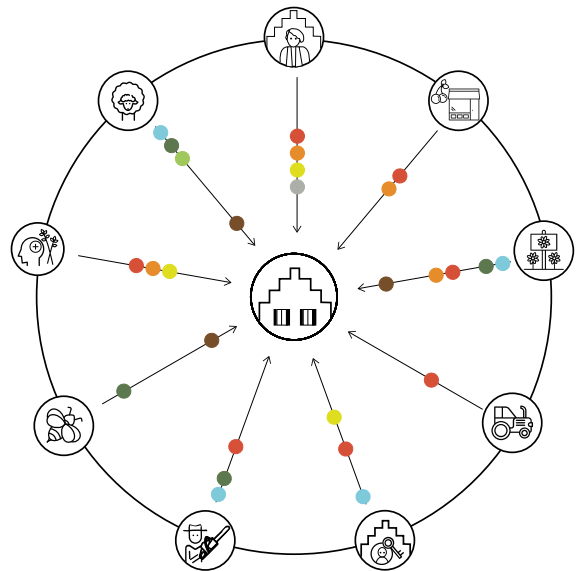
Brede opgave:

Voorbeeld van een op landgoed Grootstal i.s.m. Wing ontwikkeld waarden diagram, op basis van de interactie van maatschappelijke waarden in het landgoedvenster.

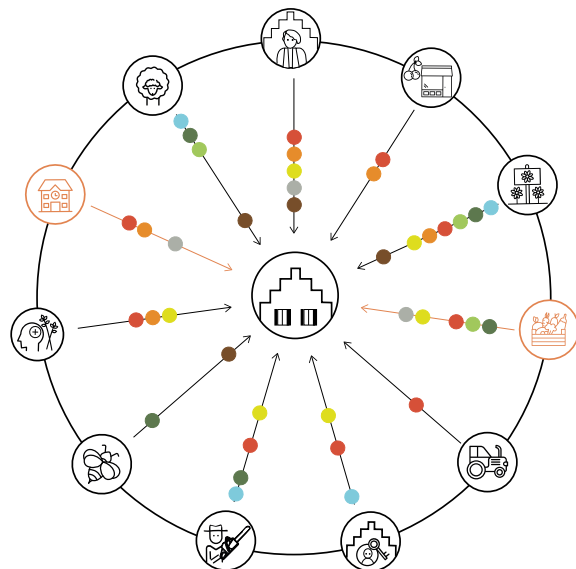
De iconen stellen de diverse actoren voor, de bolletjes zijn de waarden die zij bijdragen.

De middenpositie kan wisselend door elk van de partijen worden ingenomen, waarmee telkens andere waarden uitwisselingen ontstaan, of het gebrek aan interactie blootgelegd wordt.

2016

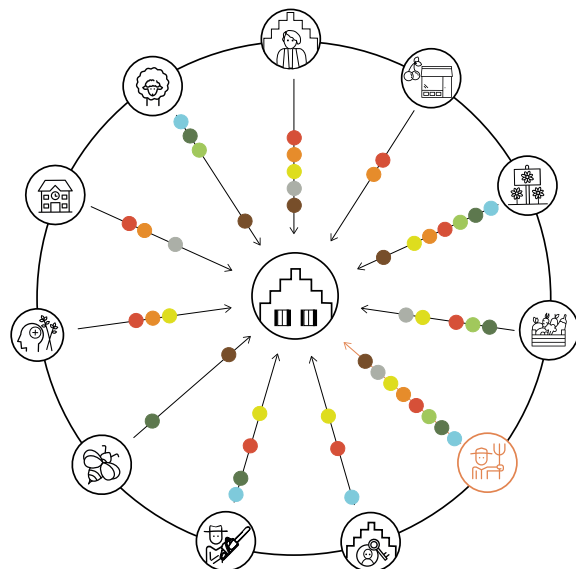


2018



2020

- Ruimte
- Natuur
- Kringlopen
- Economie
- Ondernemen
- Gastvrijheid
- Verbondenheid/gezondheid
- Cultuur
- Nieuwe samenwerking



2.4 Masterplan

Het Masterplan schetst een **robuuste hoofdstructuur** die over generaties heen continuïteit vertoont. Deze bestaat uit een dubbele noord-zuid as tussen rondweg en het zuidelijk gelegen bosgebied; dwars daarop een oost-west as opgespannen tussen N884 en de Elshofweg/ Kandinsky college. Met deze structuur wordt het landgoed LAB het hart van de Zuidflank. Dit betekent een verschuiving van het oorspronkelijke landhuis als kern van het landgoed naar het LAB. De entree richting het LAB vanuit de St. Jakobsweg wordt nu de belangrijkste. Dit spoort met de gebruiksintensiteit zoals die zich heeft ontwikkeld en de wens om het landhuis en omgeving (waaronder het kwetsbare dassenbosje) meer in de luwte te lokaliseren. De hoofdstructuur van wegen en paden wordt ruimtelijk en ecologisch versterkt tot een stabiel raamwerk door aanvulling van de huidige groenstructuur met forse laanbeplanting.

Binnen de op continuïteit gerichte, generatie overstijgende hoofdstructuur, ontstaan 'kamers' met verschillende, **flexibele landgebruiksruimten**.

Dit refereert aan het historische kampenlandschap, maar nadrukkelijk beschouwd vanuit een hedendaagse functionaliteit. De ondernemers hebben behoefte aan flexibiliteit op de korte en middellange termijn, en kunnen de maatvoering en inrichting van hun plots binnen het robuuste raamwerk inpassen. Het landgebruik is gericht op de thema's landbouw, biodiversiteit, voedsel, welzijn en bewustzijn.

De behoefte aan een **centrale ontmoetingsruimte** is uitgewerkt door landgoed LAB en de omringende ruimte als nieuw centrum en brandpunt voor de transitie te ontwikkelen. De plek straalt gastvrijheid uit voor al diegenen die als deelnemer, klant of bezoeker het landgoed betreden vanuit de nieuwe ingang halverwege de Sint Jacobsweg. Parkeervoorzieningen worden op eigen terrein gerealiseerd. Voor activiteiten is bij de ingang naar het LAB een tijdelijke parkeervoorziening beschikbaar. In geval van een evenement kan uitgeweken worden naar een publiek parkeerterrein aan de Elshofweg. De entree bij het paviljoen/de streekwinkel vanaf de Jacobsweg blijft ook aanwezig, als toegang naar de bijbehorende parkeerplaats. De vroegere hoofdingang aan de rondweg is bedoeld voor privégebruik.



Hoe kan de gewenste **gastvrijheid** worden verenigd met het intieme en verstilde karakter van de plek, waar bovendien kwetsbare waarden voorkomen die toezicht en bescherming vragen? Route gebonden recreatie voor wandelaars met honden is niet zonder meer haalbaar, gelet op de hoge stedelijke druk in het plangebied en de aanwezigheid van dieren in het agrarische bedrijf. De oplossing is niet zozeer gelegen in de ruimtelijke inrichting, maar veeleer in het organisatie- en beheermodel van de Zuidflank. Een ieder die op een of andere wijze betrokken is bij de activiteiten (deelnemer, klant, bezoeker) is welkom binnen de afspraken die onderling worden gemaakt.

De ondernemers zijn erop gericht om burgers in hun activiteiten te betrekken. Het paviljoen en winkel blijven vanuit de Grootstalselaan bereikbaar. De Jacobsweg is de enige openbare route die het gebied doorkruist. Op gezette tijden vinden vrij toegankelijke Open Dagen plaats, naast de talloze andere activiteiten waar onder begeleiding het landgoed kan worden verkend. Het zal mensen kunnen uitnodigen om deelnemer te worden van de aangeboden voorzieningen, actief te worden op het landgoed of als klant de producten af te nemen. Gastvrijheid en betrokkenheid zijn daarmee onlosmakelijk verbonden. Want betrokkenheid brengt ook een gevoel van verantwoordelijkheid.

Door het ecologisch beheer van de ondernemers zal de **biodiversiteit** van de Zuidflank aanzienlijk toenemen. De zonering van openbaar en privé borgt de rust in het dassenbosje. De ecologische oost-west relatie ten behoeve van de das wordt versterkt door de aanleg van groenstructuren. De ondernemers zullen de hoofdstructuur met de lanen verfijnen door o.a. voedselhagen, een voedselbos en mogelijk waterpoelen aan te leggen. Op deze manier ontstaat een grote diversiteit aan randen en gradiënten. Dat is voor veel plant- en diersoorten aantrekkelijk. Zo is menselijk gebruik geen bedreiging van de natuur maar voegt het juist biodiversiteit toe.



3. doorwerking

Tijdlijn van inzichten in de opmaat naar het gebiedsontwerp.

Diner pensant

INZICHT: rust, betekenis en 'toekomst geletterdheid' als basis voor gebiedsontwerp.

Het door Wing begeleide Diner Pensant onderzocht welk gedeeld 'eigenaarschap' de landeigenaren kunnen tonen om te verduurzamen, naar welk streefbeeld zou moeten worden toegewerkt en wat de complementaire rol zou kunnen zijn van ieder in het totaal. Bij dit gesprek was de gemeente Heumen ook vertegenwoordigd als eigenaar van De Elshof en vergunningverlener in het buitengebied.

2016

2015

INZICHT: verweven functies zijn het nieuwe effectief; het landgoed model is metafoor voor gebiedsontwikkeling. De bodem verenigt vele belangen.

In het internationale Jaar van de Bodem bundelden landgoed Bingerden, Vilsteren en Grootstal hun krachten om samen met pachters praktijkmogelijkheden te zoeken tot verbetering van de bodem. Hieruit volgde, gesteund door WING en het Louis Bolk Instituut de oprichting van www.soil4u.nl: een vernieuwende zoektocht in de praktijk samen met pachters, onderzoeksinstellingen en overheden, wat heeft geleid tot een onderscheidende systeembenadering op bedrijfs-, landgoed- en gebiedsniveau. Intussen is met vele andere landgoederen een CoP gestart en een door 100 landgoederen ondertekend Klimaat-manifest aangeboden aan LNV.

Soil4U



2017

INZICHT: samenwerken, flexibiliteit in tijd en ruimte zijn belangrijke bouwstenen voor moderne ontwerpogave

Steven Heyde, masterstudent landschapsontworp WUR/Hogeschool Gent, onderzocht op landgoed Grootstal hoe de motto's als 'behoud door vernieuwing' en 'continuïteit dankzij flexibiliteit' op een landgoed vorm krijgt en hoe het lange-termijn denken en de creatie van meervoudige waarde in het businessmodel ruimtelijk vertaald kan worden naar ontwerp.

Thesisontwerp Steven Heyde

Conferenties Green Capital

Tijdens Nijmegen Green Capital vonden op Grootstal drie afzonderlijke conferenties plaats met als successievelijk thema bodem-boer-burger. Het drieluik, dat tot stand kwam dankzij vele allianties, verbond de thema's: van een gezonde bodem tot gezonde voeding en de verbinding naar de consument via korte ketens. Wethouder Tiemens nam het verzoek van de conferenties in ontvangst om voedsel op de Nijmeegse agenda te zetten.

INZICHT: het mesoniveau verbindt boer en burger, voedsel op de gemeentelijke agenda

Foodwalk

INZICHT: de lage drempel van landschapsbeleving is effectief om mensen dicht bij hun voedsel te brengen.

Conferentiegangers namen deel aan een onderzoekende Foodwalk o.l.v. Arda van Helsingingen, om te kunnen sonderen welke associaties een voedsellandschap bij burgers oproept en welke belevingsaspecten en functies een rol kunnen spelen bij het verbinden van stad en ommeland.

2018

RADBOD UMC/ UNIVERSITEIT

INZICHT: cross sectorale interactie vergroot de oplossingsruimte

Een onverwachte alliantie-speler diende zich aan vanuit de stad: Radboud Universiteit en Radboud Universitair Medisch Centrum financieren bomen uit de besparing van printkosten in het kader van hun duurzaamheidsstrategie. Beide instituties kozen nadrukkelijk voor deze nabije locatie om het duurzaamheidsbeleid beter inzichtelijk te kunnen maken voor hun docenten en studenten. Uit de betrokkenheid kan nog veel meer interactie voortkomen.

REGIONAAL VOEDSELLAB

INZICHT: een uitgebreide inventarisatie voor Arnhem-Nijmegen van alle voedsel initiatieven in en rondom de steden is nodig om tot een voedselagenda te komen.

Vanuit het Lectoraat Duurzame Voedsellandschappen in Stedelijke Regio's onderzoeken studenten van Van Hall Larenstein, HAN, Artez en de Hogeschool Gent (B) de schakel tussen producent en consument. Centrale vraag is hoe komt een veel grotere groep consumenten in contact met regionaal en duurzaam voedsel?

2020

2019

INZICHT: inclusieve landbouw verenigt mens, planeet en economie

Deelname aan de prijsvraag gaf aanleiding om in weinig woorden de essentie van de vernieuwende opgave te formuleren, waarmee tevens een communicatiemiddel voorhanden was om de doelen ook met derden en in bredere context te kunnen delen.

Het inzicht is dat alle transitie-inhoud, dat mens, planeet en economie onlosmakelijk met elkaar verbonden zijn en dat de ontwerpende hand een middel is tot dialoog

Prijsvraag Brood & Spelen

INZICHT: de Aarde blijft van zichzelf; gedeeld 'eigenaarschap' van bezitter, gebruiker en genietter vanuit het rentmeesters ideaal.

De Werkgroep Eigentijds Eigendom van Grond onderzoekt o.a. hoe de (grond)economie en -financiering perverse prikkels bieden aan grondspeculatie en landgrabbing en brengt vernieuwende perspectieven voor het voetlicht. Bruikbaar in deze context is het inzicht over nieuwe vormen van 'eigenaarschap' dat nauw aansluit bij het rentmeesters ideaal op landgoederen.

WEEG

INZICHT: duurzaam, menswaardig en winstgevend samenwerken is een onmisbare competentie voor de toekomst

Het nieuw ontwikkelde Business Model Template van Jan Jonker is een volgende stap op weg naar duurzame organisaties en ecosystemen. De publicatie verschijnt medio 2020. Grootstal staat daarin genoemd als praktijkvoorbeeld.

BUSINESS MODEL TEMPLATE

INZICHT: Terragenda zal in 2020 de bodem opnieuw op de publieke en bestuurlijke agenda zetten.

Het Initiatief Bewust Bodemgebruik (IBB) legt de verbinding tussen bodem en -voedsel, -water, -grondstoffen, -biodiversiteit en economie en werkt aan een nieuwe TerrAgenda 2030 voor duurzaam bodem- en landgebruik, gericht op de directe en indirecte gebruikers van het bodem- en watersysteem. Het IBB wil hiermee samenwerking zoeken, inspiratie bieden, zorgen voor verdieping.

INITIATIEF BEWUST
BODEMGEBRUIK

Realisatie in 2020

- Uitbreiding van Het Heerlijke Land naar de voorgenomen maximale omvang (ca 1 ha) (gerealiseerd).
- Grondoverdracht en rangschikking NSW perceel Staatsbosbeheer (in gang gezet).
- Financieringsconvenant voor de komende 3 jaar van aan te planten bomen in het gebied door Radboud universiteit en Radboud UMC (in gang gezet).
- Detaillering ontwerp voedselbos De Heerlijke Bosgaard op 2 ha, selectie plantensoorten en start aanplant vanaf het najaar (in gang gezet).
- Idem voor inrichting en opbouw boerderij Bodemzicht, inclusief het werkstation (in gang gezet).

Wensenlijst

Op de wensenlijst staan de volgende stappen:

- Onderzoek m.b.t. de waterhuishouding en eventuele vijvers (ism Bodemzicht, Vitens en Waterschap).
- Uitwerking van een 'huisstijl' voor verharding, entrees, bebording en kleinschalige voorzieningen rond het centrale hart, de directe omgeving van het LAB.

Ontwikkelingen afhankelijk van derden

De volgende ontwikkelingen zijn afhankelijk van derden:

- Het volgens plan doortrekken van de dwarsas naar oost en west.
- Complementaire functie van de manege in kringloop of ander verband.
- Verduurzaming agrarisch gebruik door de (nog) niet actief bij de transitie aangehaakte pachters.
- Sanering verontreinigde plekken.
- Onderzoek naar de mogelijkheden voor een route of samenwerking die de diverse voedselinitiatieven in het omliggende gebied verbindt.
- Naar analogie van Park Lingezege aan de noordzijde van Nijmegen ook ten zuiden een dergelijke ontwikkeling laten ontstaan als schakelzone tussen stad en platteland.



4. epil oog

Maatregelen in het kader van de transitieopgaven (energie, circulair, klimaat) zullen het landschap veranderen. De uitdaging voor deze plek nabij de stad is om het landschap daarbij niet lijdend voorwerp te laten zijn, maar een inspiratiekracht. En de bodem niet een verdienmodel, maar de basis van ons bestaan.

Op regioniveau draagt dit initiatief, al is het klein, bij aan een stapsgewijze transformatie op het gebied van landbouw, voedsel, klimaatadaptatie, bewust bodem- en watergebruik, maar vooral ook aan de ontwikkeling van relationele waarden tussen mens en natuur, boer en consument, tussen verschillende netwerken en tussen verschillende sectoren om via Nieuwe Businessmodellen en nieuwe vormen van 'eigenaarschap' samen te werken aan de versnelling van de transitie.



